

La métaphore comme outil pour évaluer les représentations de l'enseignement par les étudiants en formation initiale

Validation de l'outil et perspectives de formation

Gabriel Kappeler & Philippe A. Genoud

Qu'entend-on par « représentation de l'enseignement » ?

Chaque individu se fait une idée de la manière dont on acquiert une connaissance, notamment en raison de son vécu personnel d'élève et de par sa manière d'appréhender lui-même de nouveaux savoirs.

Les différences s'observent non seulement dans la population générale, mais également parmi les professionnels que sont les enseignants.

Chez ces derniers, ces représentations (ou croyances) vont avoir un impact important sur leur manière d'appréhender leur enseignement.

Quelle est la structure de ces représentations ?

La littérature scientifique amène une réponse consensuelle à cette question (de Vries, van de Grift & Jansen, 2014) puisqu'on trouve généralement deux dimensions :

L'enseignement orienté vers les contenus

Perspective **traditionnelle** où l'enseignant est le transmetteur de connaissances. L'enseignement est au cœur de ses préoccupations et l'élève s'adapte aux choix qui ont été faits en amont.

Derrière cette croyance se trouve l'idée qu'il existe une seule manière efficace pour que les élèves intègrent un savoir : la présentation des contenus et l'application d'exercices individuels (Goldsmith & Schifter, 1997).

L'enseignement orienté vers les processus

Perspective **constructiviste** où l'enseignant s'adapte aux élèves afin qu'ils forgent leurs connaissances; il se met donc à disposition pour leurs apprentissages.

Derrière cette croyance se trouve souvent l'idée que les élèves ont besoin d'expérimenter et d'interagir avec leurs pairs pour s'appropriier un savoir (Stipek, Givvin, Salmon & MacGyvers, 2001).

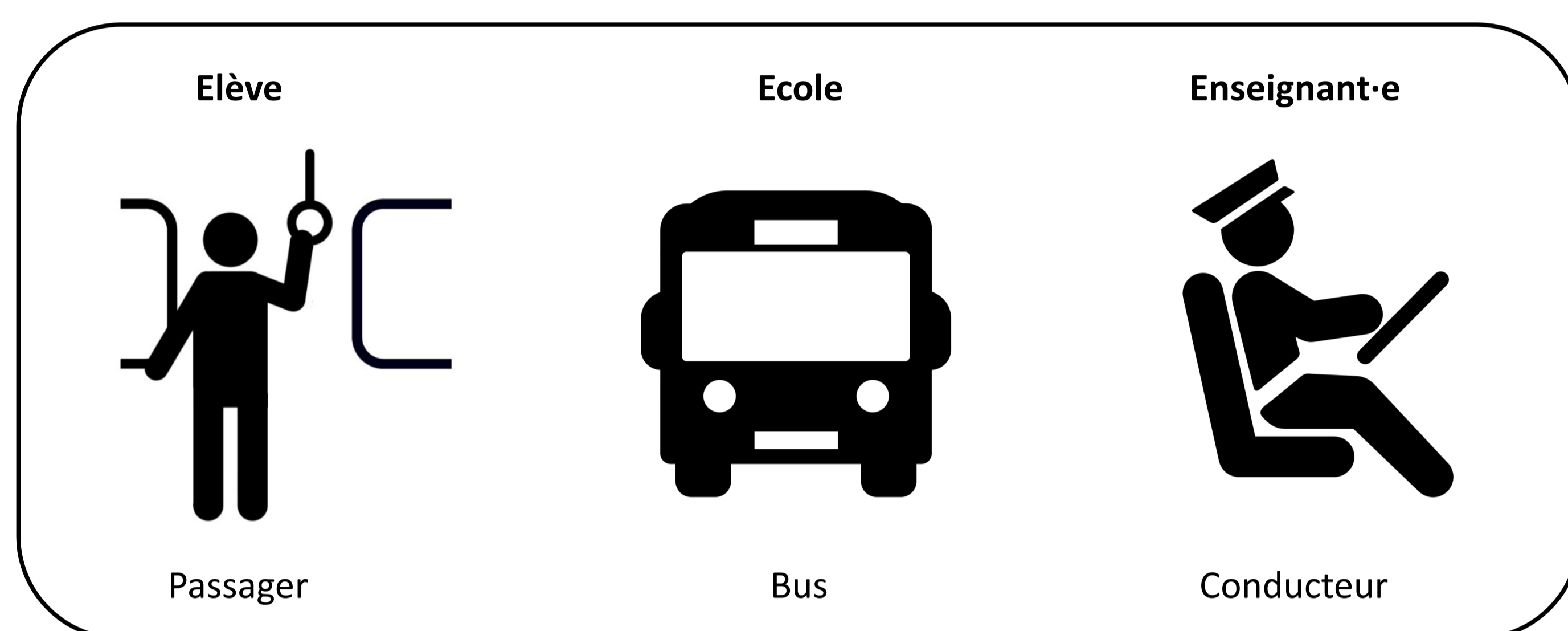


Figure 1. – Métaphore orientée vers les contenus

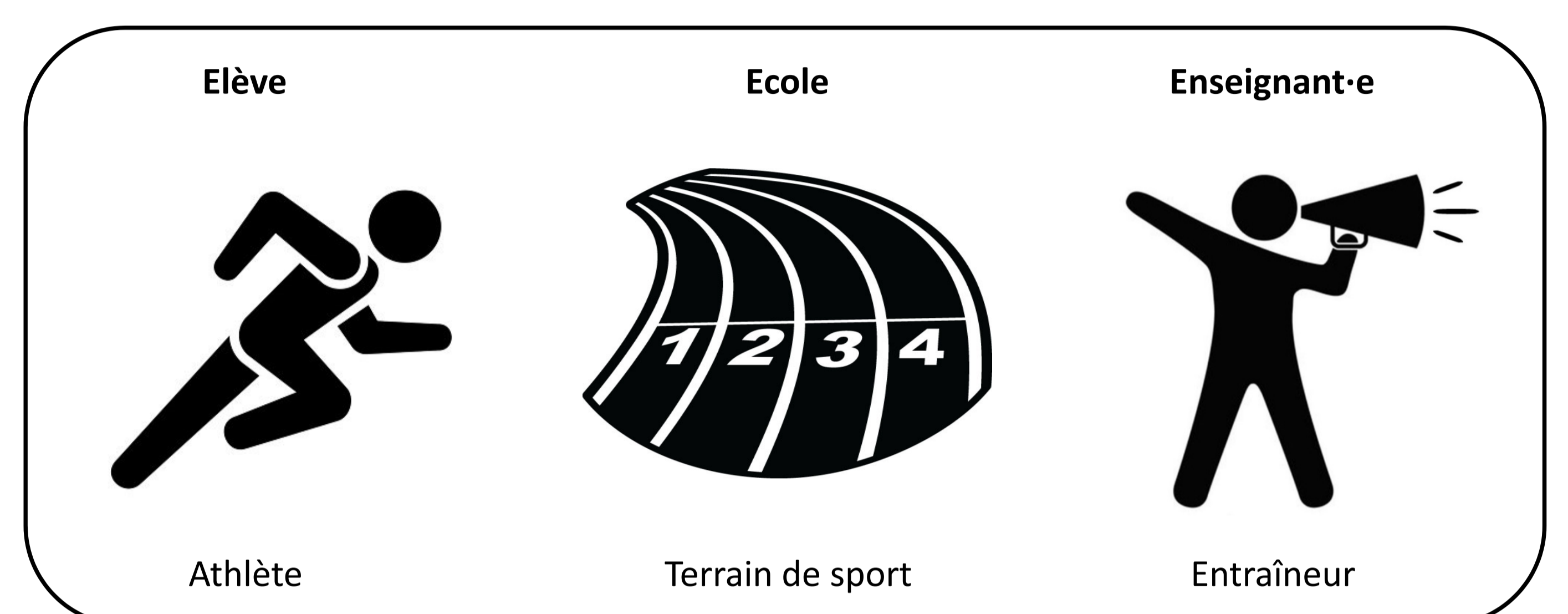


Figure 2. – Métaphore orientée vers le processus

Pourquoi utilise-t-on des métaphores ?

En demandant aux enseignants de se prononcer sur leurs représentations, on risque d'être confrontés, dans leurs réponses, à une forte désirabilité sociale. En effet, les deux orientations ne sont pas totalement neutres, même si elles apparaissent chez chaque enseignant à des degrés différents.

De par leur caractère imagé, les métaphores diminuent la prise de conscience de l'implication de ce qu'elles sous-tendent et réduisent l'écart entre une pensée commune et une réflexion trop régulée (Bullough & Stokes, 1994). Même si les individus peuvent les appréhender de manière singulière (Patchen & Crawford, 2011), les métaphores synthétisent habilement des opinions complexes (Saban, Nazli Kocbeker & Saban, 2007).

Validation

Sujets

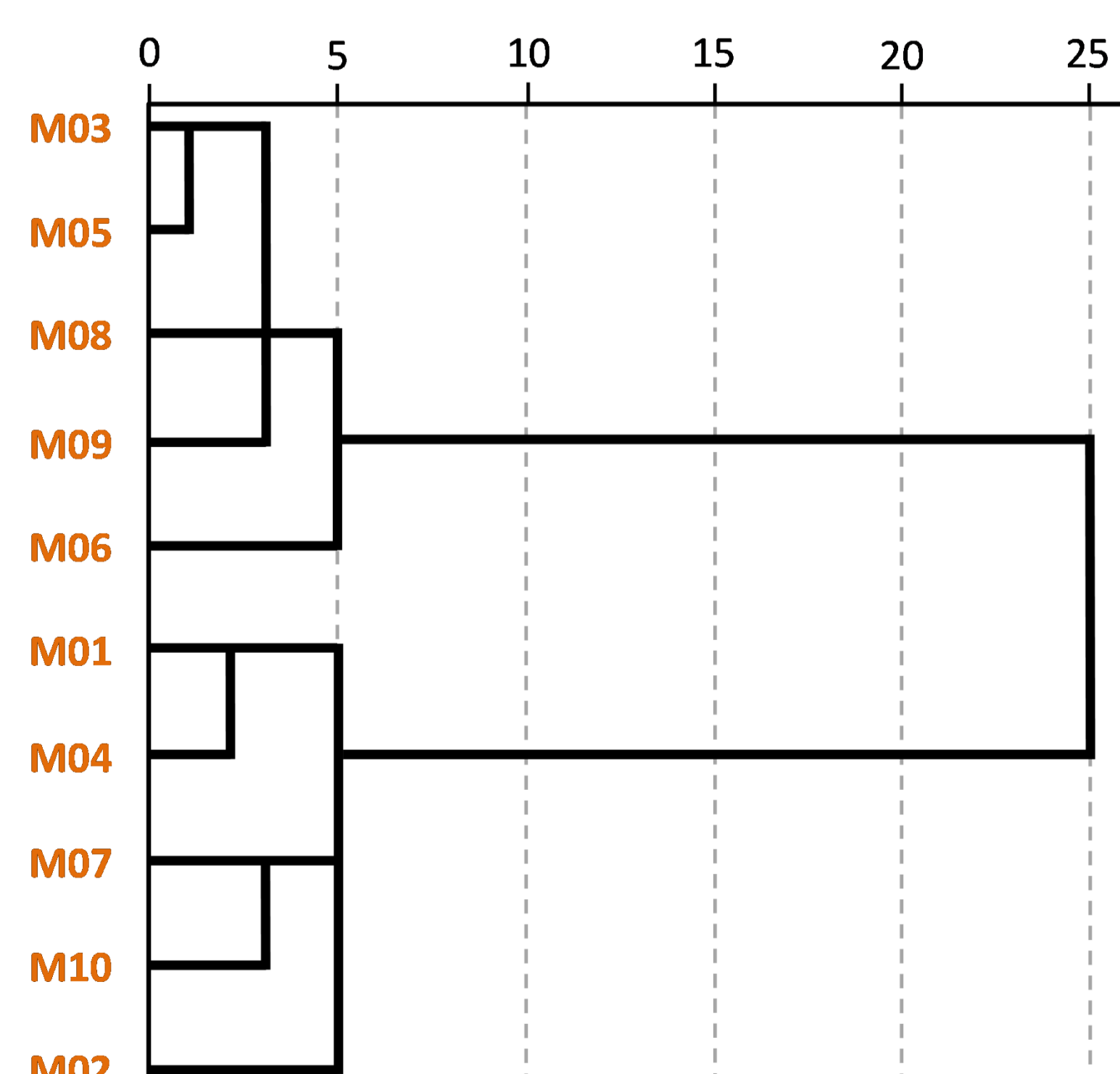
211 étudiants en formation

37% d'hommes et 63% de femmes / âge moyen : 24.4 (SD=3.2)

Questionnaire

Passation on-line, avec la consigne suivante :

Ces métaphores correspondent-elles à votre représentation de l'école ?



Dendrogramme

Le dendrogramme issu de l'analyse en cluster hiérarchique (méthode de Ward et calcul de la distance euclidienne pour la dissimilarité) confirme la présence de deux groupes distincts.

Réponse sur une échelle de Likert à 5 positions
0 « Pas du tout » à 4 « Tout à fait »

Métaphores orientées vers le processus

- M01. Athlète – terrain de sport – entraîneur
- M02. Fleur – jardin – jardinier
- M04. Marcheur – montagne – guide
- M07. Pilote d'avion – aéroport – tour de contrôle
- M10. Voyageur – pays inconnu – traducteur

Métaphores orientées vers les contenus

- M03. Logiciel – ordinateur – programmeur
- M05. Matière première – usine – fabricant
- M06. Passager – bus – conducteur
- M08. Soldat – bataillon – commandant
- M09. Spectateur – théâtre – acteur

Pourquoi un questionnaire auprès des enseignants en formation ?

Les représentations des enseignants en formation évoluent durant toute leur formation (Tillema, 2000). De plus, on observe souvent des écarts importants entre ces représentations et les pratiques durant les stages (Uibu, Salo, Ugaste & Rasku-Puttonen, 2017).

Un tel outil – même s'il ne peut être considéré comme parfaitement fiable et valide – peut servir comme base de discussion pour travailler autour du vécu (parfois fortement enraciné), des expériences et des aspirations des futurs enseignants (Calderhead, 1996). Par ce biais, ces derniers vont ainsi mieux pouvoir se construire une identité professionnelle cohérente, clarifier leur rôle en classe, tout comme choisir les orientations de manière consciente et responsable.

Références

Bullough Jr, R.V., & Stokes, D.K. (1994). Analyzing personal teaching metaphors in preservice teacher education as a means for encouraging professional development. *American Educational Research Journal*, 31(1), 197-224.

Calderhead, J. (1996). Teachers: Beliefs and knowledge. In D.-L. Berliner & R.-C. Calfee (Eds.), *Handbook of education psychology* (pp. 673-708). New York: Macmillan.

de Vries, S., van de Grift, W.J., & Jansen, E.P. (2014). How teachers' beliefs about learning and teaching relate to their continuing professional development. *Teachers and Teaching*, 20(3), 338-357.

Goldsmith, L.T., & Schifter, D. (1997). Understanding teachers in transition: characteristics of a model for the development of mathematics teaching. In E. Fennema & B.S. Nelson (Eds.), *Mathematics teachers in transition* (pp. 19-54). Mahwah: Lawrence Erlbaum Associates, Inc.

Patchen, T., & Crawford, T. (2011). From gardeners to tour guides: The epistemological struggle revealed in teacher-generated metaphors of teaching. *Journal of Teacher Education*, 62(3), 286-298.

Saban, A., Nazli Kocbeker, B., & Saban, A. (2007). Prospective teachers' conceptions of teaching and learning revealed through metaphor analysis. *Learning and Instruction*, 17(2), 123-139.

Stipek, D., Givvin, K., Salmon, J., & MacGyvers, V. (2001). Teachers' beliefs and practices related to mathematics instruction. *Teaching and Teacher Education*, 17(2), 213-226.

Tillema, H.H. (2000). Belief change towards self-directed learning in student teachers: immersion in practice or reflection on action. *Teaching and Teacher Education*, 16(5-6), 575-591.

Uibu, K., Salo, A., Ugaste, A., & Rasku-Puttonen, H. (2017). Beliefs about teaching held by student teachers and school-based teacher educators. *Teaching and Teacher Education*, 63, 396-404.